



ÉCOLE NATIONALE DES  
**PONTS**  
ET CHAUSSÉES



IP PARIS

# Guide de l'enseignant

Responsable de module  
Equipe pédagogique

## 2025 - 2026

- INFORMATIONS PRATIQUES
- LES INTERLOCUTEURS
- SERVICES ET RESSOURCES

## **L'enseignement à l'ENPC**

Votre arrivée à l'École	4
Vos missions de responsable de module	5
Vos missions d'intervenant	6
L'évaluation des enseignements	7
Cadre réglementaire de l'enseignement	8

## **Vos interlocuteurs**

Formation d'ingénieur	9
Master et Mastère Spécialisé®	10
Le Service Ingénierie et Innovation Pédagogique	11
L'assistance pédagogique	12
La Source, bibliothèque de l'École	13

## **Vos Ressources**

Ressources numériques pédagogiques	14
------------------------------------	----

## VENIR À L'ÉCOLE NATIONALE DES PONTS ET CHAUSSÉES

L'École des Ponts ParisTech est située au cœur de la Cité Descartes situé à 30 mn du centre de Paris et à 20 mn de la gare TGV de Chessy.

**Adresse :** 6 et 8 avenue Blaise-Pascal - Cité Descartes - Champs-sur-Marne - 77455 Marne-la-Vallée cedex 2

**Accès par le RER A :** Ligne A, station Noisy - Champs, sortie 3 - Cité Descartes

**Accès par l'autoroute A4 :** Autoroute A4, sortie 10 - Marne-la-Vallée - Champs-sur-Marne - Cité Descartes.

**Accès par le bus :**

Bus RATP 213 : ligne Gare SNCF Chelles-Gournay / Lognes-le-village

Bus RATP 212 : ligne Pointe-de-Champs / Gare SNCF Émerainville

Bus CIF/VAS 100 : ligne Créteil l'Échat métro / Torcy RER - arrêt CROUS

## VOTRE DOSSIER ADMINISTRATIF

Les enseignements à l'ENPC sont réalisés sous forme de vacations : conformément à la réglementation applicable en la matière, nous vous demandons, avant vos interventions, de compléter et tenir à jour votre dossier administratif.

Ce dossier contient les données et les pièces justificatives qui nous autorisent à faire appel à vous en qualité de vacataire, et qui permettront le paiement de vos vacations.

Pour accéder à la gestion de dossier administratif, rendez-vous sur notre plate-forme dédiée à la scolarité : Auriga.

Ces données sont collectées et traitées conformément au Règlement Général sur la Protection des Données (RGPD), Pour toute information complémentaire, vous pouvez vous adresser à notre délégué à la protection des données à l'adresse [dpo@enpc.fr](mailto:dpo@enpc.fr).

## VOS ACCES AUX SYSTEMES D'INFORMATION

### Compte informatique :

À votre nomination en tant que responsable de module, vous recevrez un mail de la DSI avec les identifiants de votre compte informatique à l'École :

[prenom.nom@enpc.fr](mailto:prenom.nom@enpc.fr) / mot de passe

Ce compte vous permet d'accéder aux services de l'École :

- Wifi à travers le réseau Eduroam
- Connexion aux postes filaires dans les salles informatiques
- Educnet, la plateforme pédagogique de l'École des Ponts
- Auriga
- Accès aux outils pédagogiques (Woodlap, Teams,...)
- Ressources documentaires : « La Source »



## REMUNERATION DES PRESTATIONS

Le montant de la rémunération dépend du temps et du type de prestation pédagogique\* (cours magistral, travaux dirigés, travaux pratiques,...).

Le barème des rémunérations fait l'objet d'une décision de la décision de l'école.

[Lien pour consulter la décision](#)

Par ailleurs, le bulletin de paie est désormais dématérialisé pour les institutions publiques. Pour plus d'information, RDV sur :

<https://ensap.gouv.fr/web/accueilnonconnecte>

### Se connecter au Wifi :

Il existe plusieurs réseaux Wifi à l'École destinés à la fois aux agents et aux extérieurs. En tant qu'enseignant, vous pouvez bénéficier de ces réseaux.



**Guide EDUROAM**  
(avec compte école)



**Guide ENPC-VISITEURS**  
(sans compte école)



## LIENS UTILES

En cas de problème ou de question, rendez-vous sur le portail d'assistance informatique :

<https://assistance.enpc.fr/front/helppdesk.php>

Retrouvez l'espace informatique sur Educnet (procédures, liste des salles et des logiciels pour vos TP) :

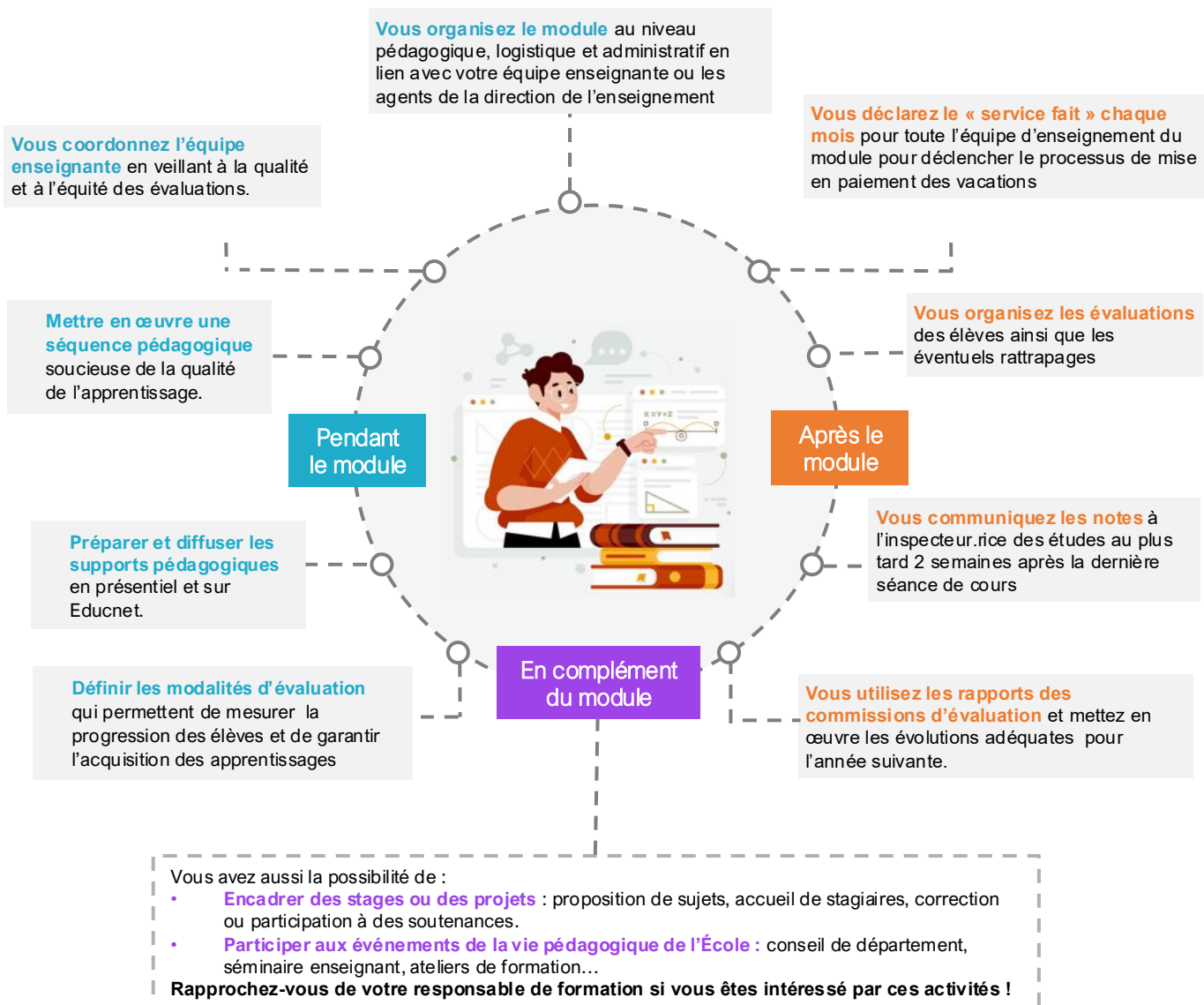
<https://educnet.enpc.fr/course/index.php?categoryid=218>

La communauté éducative de l'École nationale des ponts et chaussées, ce sont **plus de 1500 intervenants** issus du monde de la recherche, de l'entreprise ou de la fonction publique, qui forment les ingénieurs qui sauront répondre aux défis de ce siècle. Du responsable de module au chargé de petite classe, vous contribuez par votre expertise, votre implication et vos initiatives à l'excellence de la formation à l'ENPC.

## VOS MISSIONS DE RESPONSABLE DE MODULE

En tant que responsable de module, vous avez un rôle crucial, car vous êtes le responsable opérationnel des modules d'enseignement à l'ENPC. Vous êtes nommés par le Directeur de l'École, sur proposition d'un département d'enseignement, après avis du conseil d'enseignement et de recherche.

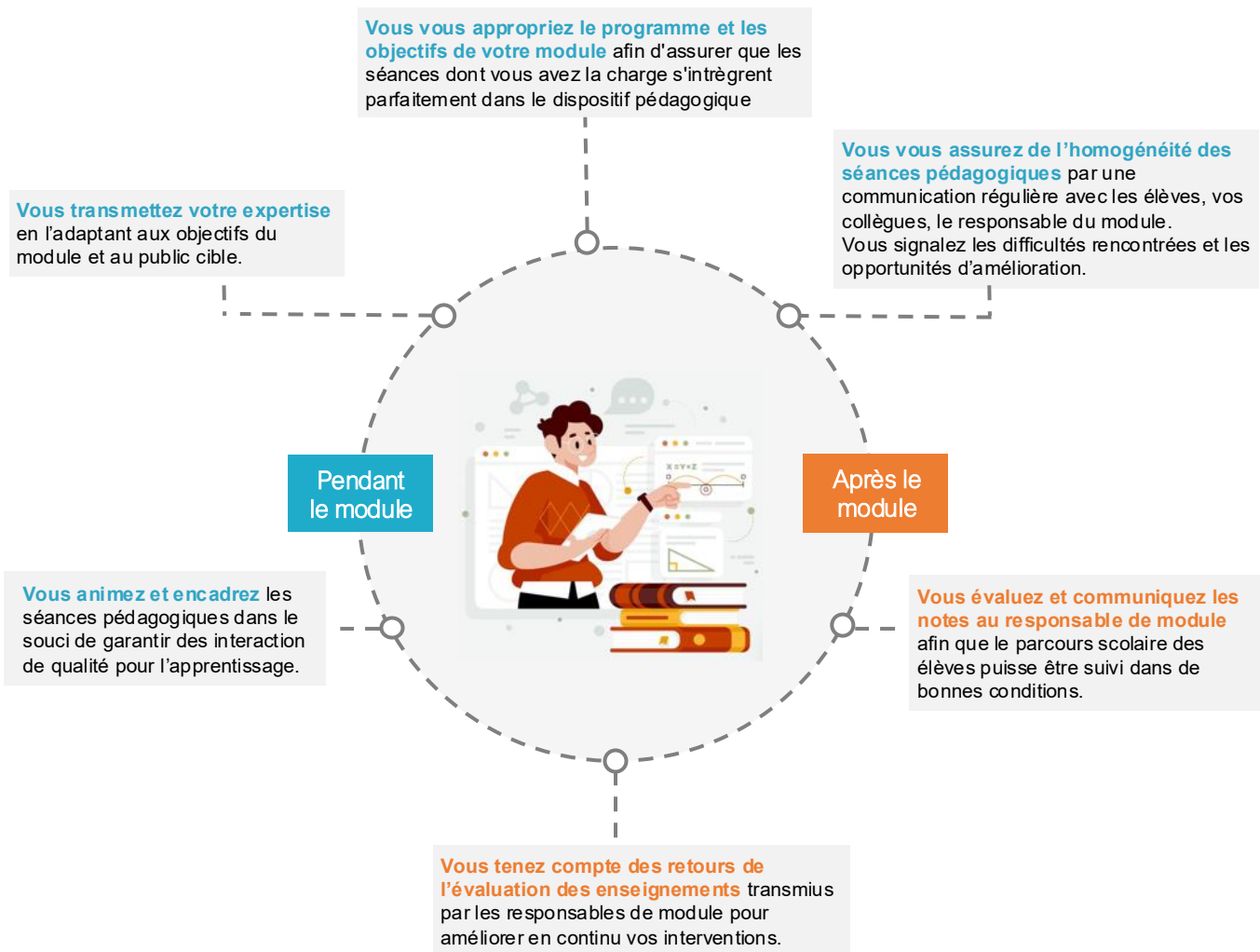
Vos missions vont de la conception de l'enseignement à la participation à la vie pédagogique de l'ENPC :



## VOS MISSIONS EN TANT MEMBRE DE L'ÉQUIPE PÉDAGOGIQUE

Membre de l'équipe pédagogique de l'École nationale des ponts et chaussées, vous assurez le bon déroulement des enseignements en tant que chargé de TD, conférencier, tuteur ou encadrant de projets. Désigné par le responsable de module, vous veillez à la qualité de vos interventions et à l'accompagnement efficace des élèves dans le cadre établi.

Vos missions s'organisent de la manière suivante :

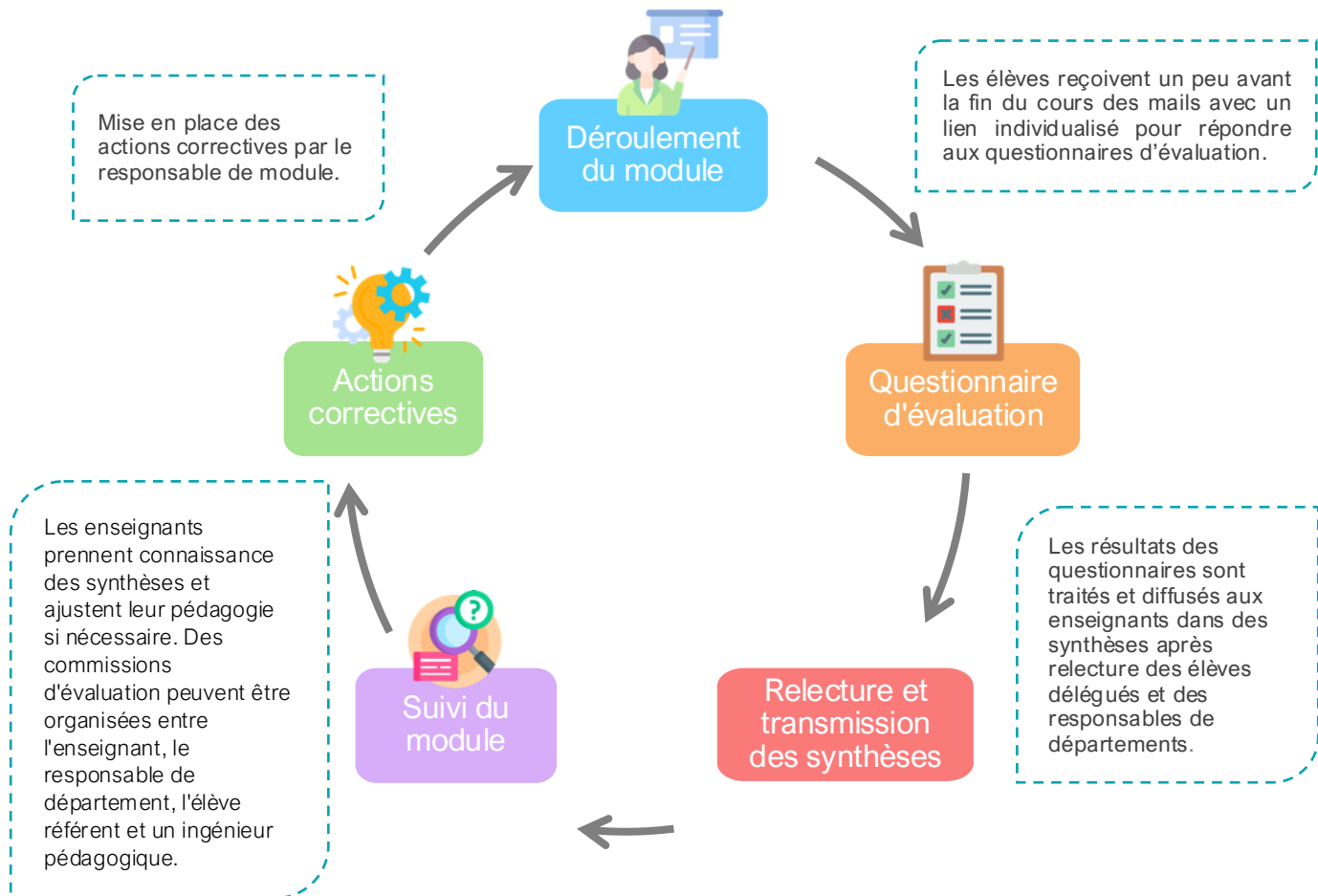


## LES PROFESSEURS ET MAÎTRES DE CONFÉRENCES

« Professeur » et « maître de conférences » sont des titres et non des fonctions. Ils sont attribués par le directeur de l'École sur proposition des départements et après consultation, du conseil scientifique, du conseil d'administration et du conseil d'enseignement et de recherche. Le titre de maître de conférences ou de professeur adjoint n'est pas maintenu après la cessation du ou des mandats concernés. Celui de professeur peut être maintenu sur décision explicite du directeur de l'École.

L'École nationale des ponts et chaussées évalue chaque année tous les modules de la formation d'ingénieur selon une procédure standardisée. Il s'agit d'une démarche d'amélioration continue de la formation dans laquelle les élèves, les enseignants et les responsables de formation sont parties prenantes. Cette procédure sert de base pour les autres formations de l'École, mais peut être sujette à des variantes tenant compte de leur spécificité, notamment la formation continue.

## LE PROCESSUS



## LE RÔLE DU RESPONSABLE DE MODULE

Pour contribuer à l'évaluation des enseignements, le responsable de module doit :

- Inciter les élèves à répondre aux questionnaires d'évaluation dans les dernières séances du module au moment où ils reçoivent les mails individualisés ;
- Mettre en œuvre les pistes éventuelles d'évolution proposés à l'issue des commissions d'évaluation.

## LA QUALITE DE L'ENSEIGNEMENT A L'ENPC

La qualité des enseignements et de la prestation pédagogique est évaluée pour chaque intervenant au travers des questionnaires d'évaluation remplis par les élèves à la fin des modules. Il revient au responsable de module d'en transmettre les résultats à son équipe et le cas échéant d'engager avec elle les mesures correctives utiles avec l'aide, si besoin, des départements et du service des moyens et de l'accompagnement pour la formation (SEMAFOR).

Le responsable de module est évalué par le responsable de département ou de formation sur les activités propres à ses missions.

## CADRE RÉGLEMENTAIRE

Les textes qui fixent le cadre réglementaire de la scolarité sont les suivants :

- Décret du 8 décembre 1993 modifié ;
- Règlement intérieur ;
- Règlement de scolarité.

Ces textes sont consultables sur :

<http://www.ecoledesponts.fr/actes-officiels>

## TEMPS DE TRAVAIL DES ÉLÈVES

Pour dimensionner le temps de travail des élèves dans votre enseignement, vous pouvez partir des crédits ECTS (European Credit Transfer System) liés à votre module :

**1 ECTS = 25 - 30 h** volume total de travail par élève  
en séance et hors séance



## SANCTION

Toute fraude doit faire l'objet d'une sanction. Selon son appréciation de la gravité de la fraude, vous pourrez réduire la note finale d'un élève, voire lui attribuer la note de zéro avec ou sans possibilité de rattrapage.

Il est rappelé que, conformément à l'article 20 du décret n°93-1289 du 8 décembre 1993, en cas de fraude caractérisée lors d'un examen, l'élève responsable est passible des sanctions suivantes (par ordre croissant de gravité) :

- avertissement ;
- blâme ;
- exclusion temporaire ;
- exclusion définitive.

Ces sanctions, lorsqu'elles sont prises, sont mentionnées dans le dossier de l'élève.

## EN CAS DE RETARD OU D'ABSENCE

Le principe général pour l'École est l'obligation de présence en cours.

Règles préconisées en cas d'absentéisme :

- Démarrer le cours à l'heure quel que soit le nombre d'élèves présents ;
- En cas de tolérance au retard, l'expliquer « *je n'accepterai pas les élèves après 3-5 minutes de retard* » et la faire respecter.
- Demander aux élèves de vous prévenir personnellement ainsi que leur inspectrice des études avant chaque absence ;

## EN CAS DE MALAISE OU D'ACCIDENT

Contactez le PC de sécurité au 01 64 15 30 50.

Puis appelez les secours :

- le 15 en cas de malaise ou d'incident en lien avec la santé ;
- le 18 en cas de fumée ou de départ de feu.

## DÉTECTION DU PLAGIAT

L'École met à votre disposition un logiciel de détection de plagiat : Turnitin.

Demander un compte Turnitin, par simple mail auprès de **Gilles Buisson**. Mail : [gilles.buisson@enpc.fr](mailto:gilles.buisson@enpc.fr)

## LIENS UTILES

Des ressources à partager avec vos élèves :  
<https://educnet.enpc.fr/course/view.php?id=1098>  
Consulter les règles qui s'imposent aux élèves :  
<https://educnet.enpc.fr/course/view.php?id=781>



## TROUVER VOS INTERLOCUTEURS À L'ÉCOLE

Pour trouver les coordonnées d'un interlocuteur, vous pouvez consulter le site de l'école (<https://ecoledesponts.fr>) ou l'annuaire si vous avez un compte informatique (<https://annuaire.enpc.fr>).

## LA FORMATION D'INGÉNIEUR

La formation d'ingénieur se compose de plusieurs départements d'enseignement dont le rôle consiste en la conception et la mise en œuvre des formations, la coordination des équipes pédagogiques et le suivi pédagogique des élèves. À l'intérieur des départements, vos interlocuteurs privilégiés sont les responsables ou directeurs académiques et les inspectrices des études pour toutes les questions d'organisation des cours et de suivi des élèves.

DÉPARTEMENTS  
THÉMATIQUES



### GCC

Génie Civil et  
Construction

**Responsable académique :**

Matthieu Vandamme  
[matthieu.vandamme@enpc.fr](mailto:matthieu.vandamme@enpc.fr) | V016

**Inspectrice des études :**

Florence Borde  
[florence.borde@enpc.fr](mailto:florence.borde@enpc.fr) | V321



### GI

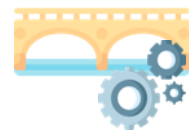
Génie Industriel

**Responsable académique :**

Mohamed Saad El Harrab  
[mohamed-saad.el-harrab@enpc.fr](mailto:mohamed-saad.el-harrab@enpc.fr) | V205

**Inspectrice des études :**

Sandrine Guillerm  
[sandrine.guillerm@enpc.fr](mailto:sandrine.guillerm@enpc.fr) | V232



### GMM

Génie Mécanique et  
Matériaux

**Responsable académique :**

Maxime Pierre  
[maxime.pierre@enpc.fr](mailto:maxime.pierre@enpc.fr) | V207

**Inspectrice des études :**

Séverine Mauduit  
[severine.mauduit@enpc.fr](mailto:severine.mauduit@enpc.fr) | V221



### IMI

Informatique et  
Mathématiques

**Responsable académique**

: David Gontier  
[david.gontier@enpc.fr](mailto:david.gontier@enpc.fr) | V233

**Inspectrice des études :**

Sandrine Guillerm  
[sandrine.guillerm@enpc.fr](mailto:sandrine.guillerm@enpc.fr) | V232



### SEGF

Sciences Economiques  
Gestion Finances

**Responsable académique :**

Arnaud Goussebaille  
[arnaud.goussebaille@enpc.fr](mailto:arnaud.goussebaille@enpc.fr) | V233

**Inspectrice des études :**

Séverine Mauduit  
[severine.mauduit@enpc.fr](mailto:severine.mauduit@enpc.fr) | V221



### VET

Ville Environnement  
Transport

**Responsable académique :**

Cécilia Cruz  
[cecilia.cruz@enpc.fr](mailto:cecilia.cruz@enpc.fr) | V317

**Inspectrice des études :**

Lucile Gindre  
[lucile.gindre@enpc.fr](mailto:lucile.gindre@enpc.fr) | V321

DÉPARTEMENTS  
TRANSVERSAUX

## 1A

Première année

**Responsable académique :**

Christos Papoutsellis  
[d1a-raca@enpc.fr](mailto:d1a-raca@enpc.fr) | V208

**Inspectrice des études :**

Véronique Ostrowski  
[veronique.ostrowski@enpc.fr](mailto:veronique.ostrowski@enpc.fr) | V229



### DLC

Langues et Cultures

**Président :**

Steve Brown  
[steve.brown@enpc.fr](mailto:steve.brown@enpc.fr)

**Assistante :**

Diarétou Coulibaly  
[diaretou.coulibaly@enpc.fr](mailto:diaretou.coulibaly@enpc.fr) | B223



### SHS

Sciences Humaines et Sociales

**Président :**

Gilles Jeannot  
[gilles.jeannot@enpc.fr](mailto:gilles.jeannot@enpc.fr) | C209

**Assistante :**

Lucile Gindre  
[lucile.gindre@enpc.fr](mailto:lucile.gindre@enpc.fr) | V321

## LES MASTÈRES SPÉCIALISÉS®

Le Mastère Spécialisé® (MS) est un diplôme labellisé par la Conférence des Grandes Écoles (CGE). Comme pour les Masters, les équipes spécifiques, composées habituellement d'un directeur de formation et d'une inspectrice des études, seront vos interlocuteurs privilégiés.

GENIE CIVIL	Génie Civil et Ecoconception (GCE)	Directeur : <a href="#">Robert Leroy</a>   Inspectrice des études : <a href="#">Siham Barkallah</a>
	Génie Civil des Grands Ouvrages pour l'Énergie (GCGOE)	Directeurs : <a href="#">Pierre-Alain Nazé</a>   Inspectrice des études : <a href="#">Siham Barkallah</a>
BATIMENT	Immobilier et Bâtiment Durables (IBD)	Directeur : <a href="#">Dominique Naert</a>   Inspectrice des études : <a href="#">Maëwa Bordes</a>
	Conception intégrée et cycle de vie du bâtiment et des infrastructures (BIM)	Directeur : <a href="#">Olivier Celnik</a>   Inspectrice des études : <a href="#">Selma Abbas</a>
	Réhabilitation Énergétique du Bâti Ancien	Directeur : <a href="#">Dominique Naert</a> , <a href="#">Jean-Marc Zuretti</a>   Inspectrice des études : <a href="#">Maëwa Bordes</a>
FINANCEMENT ET MANAGEMENT	Critical Materials	Directeur : <a href="#">Louis-François Durret</a>   Inspectrice des études : <a href="#">Selma Abbas</a>
	Infrastructure Project Finance (IPF)	Directeur : <a href="#">Clive Gallery</a>   Inspectrice des études : <a href="#">Audrey Gabourg</a>
	Management of Energy Projects (MEP)	Directeur : <a href="#">Louis-François Durret</a>   Inspectrice des études : <a href="#">Audrey Gabourg</a>
ACTION PUBLIQUE	Politique et action publique pour le développement durable (PAPDD)	Directeur : <a href="#">Yann Kervinio</a>   Inspectrice des études : <a href="#">Sonia Jacques-Jean</a>
	Action Publique Avancée Maroc	Directeur : <a href="#">Yann Kervinio</a>   Inspectrice des études : <a href="#">Sonia Jacques-Jean</a>
TRANSPORT ET LOGISTIQUE	Systèmes de Transports Ferroviaires et Urbains (STFU)	Directeur : <a href="#">Federico Antoniazzi</a>   Inspectrice des études : <a href="#">Nivalath Nearith</a>
	Smart Mobility (SMOB)	Directeur : <a href="#">Patrice Aknin</a>   Inspectrice des études : <a href="#">Nivalath Nearith</a>
	Supply Chain Design & Management (SCDM)	Directeur : Michel Nakhla   Inspectrice des études : Maëwa Bordes
VILLE	Digital Twins for Infrastructures and Cities	Directeur : <a href="#">Mathieu Arquier</a>

## LES MASTERS DE L'ÉCOLE NATIONALE DES PONTS ET CHAUSSEES

L'École nationale des ponts et chaussées opère ou co-opère des masters formant des experts pour une insertion sur le marché du travail ou pour une poursuite en doctorat. La majorité des masters de l'École sont opérés au sein de l'Institut Polytechnique de Paris.

Mention Aménagement et urbanisme	<ul style="list-style-type: none"> <li>○ <a href="#">M1 Aménagement et urbanisme</a></li> <li>○ <a href="#">M2 Aménagement et maîtrise d'ouvrage urbaine</a></li> </ul>
Mention Génie Civil	<ul style="list-style-type: none"> <li>○ <a href="#">M1 Génie civil et construction (GCC)</a></li> <li>○ <a href="#">M2 Génie civil et construction (GCC)</a></li> <li>○ <a href="#">Mécanique des Sols, des Roches et des Ouvrages dans leur Environnement (MSROE)</a></li> <li>○ <a href="#">M2 Sciences des matériaux pour la construction durable (SMCD)</a></li> </ul>
Mention Ingénierie nucléaire	<ul style="list-style-type: none"> <li>○ <a href="#">Démantèlement et gestion des déchets (DWM)</a></li> </ul>
Mention Mécanique	<ul style="list-style-type: none"> <li>○ <a href="#">M2 Mécanique des solides</a></li> </ul>
Mention Transport, Mobilités, Réseaux	<ul style="list-style-type: none"> <li>○ <a href="#">M1 Master Transport, mobilités, réseaux</a></li> <li>○ <a href="#">M2 Transport et Développement Durable (TRADD)</a></li> <li>○ <a href="#">M2 Transport et Mobilité (TM)</a></li> </ul>
Mention Energie	<ul style="list-style-type: none"> <li>○ <a href="#">M1 Energie</a></li> <li>○ <a href="#">M1 OFFWIND</a></li> <li>○ <a href="#">M2 Transition énergétique et territoires</a></li> </ul>
Parcours de spécialisation (M2) en mathématiques et informatique	<ul style="list-style-type: none"> <li>○ <a href="#">Mathématique, Vision, Apprentissage (MVA)</a></li> <li>○ <a href="#">Modélisation mathématique</a></li> <li>○ <a href="#">Recherche Opérationnelle (RO)</a></li> </ul>
Mention Économie de l'environnement et de l'Énergie et des Transports	<ul style="list-style-type: none"> <li>○ <a href="#">M2 Modélisation prospective</a></li> <li>○ <a href="#">M2 Economie de l'environnement</a></li> <li>○ <a href="#">M2 Economie de l'énergie</a></li> <li>○ <a href="#">M2 Economie des transports et des mobilités</a></li> </ul>
Mention Analyse et Politique Économique (APE)	<ul style="list-style-type: none"> <li>○ <a href="#">M2 Analyse et politique économique (APE)</a></li> </ul>
Mention Economie appliquée	<ul style="list-style-type: none"> <li>○ <a href="#">M2 Politiques Publiques et Développement (PPD)</a></li> </ul>

## LE SERVICE DES MOYENS ET DE L'ACCOMPAGNEMENT POUR LA FORMATION (SEMAFOR)

Le Service des Moyens et de l'Accompagnement pour la formation (SEMAFOR) est un service de soutien et de support à l'enseignement. Il conseille les enseignants sur les questions pédagogiques et propose des outils pour améliorer les enseignements.



## LES MISSIONS DU SEMAFOR

Une **idée** à mettre en œuvre ou un **problème pédagogique** à résoudre ?  
Le SEMAFOR est à votre disposition pour en parler.

[Le guide de l'enseignant](#)

[La pédagogothèque](#)

Le SEMAFOR vous guide à travers les **infos utiles** de la vie de l'École et sa **veille** sur la pédagogie.

Le SEMAFOR veille à l'amélioration continue des enseignements à travers l'**évaluation des enseignements**.



Évaluer

Conseiller

Informier



Animer



Outils

Le SEMAFOR organise des **formations** et **rencontres** autour de la **pédagogie**.

[Les ateliers RACINE](#)

L'École vous fournit des **outils numériques** pour enrichir vos pratiques.

[Educnet](#)

[Teams](#)

[Woodlap](#)

[Les studios de l'École](#)



## CONTACTS

**Ingénieur pédagogique**

**Gilles Buisson**

Mail : [gilles.buisson@enpc.fr](mailto:gilles.buisson@enpc.fr) | Bureau : V 308

## L'ASSISTANCE PÉDAGOGIQUE

L'équipe de l'assistance pédagogique vous aide sur le plan logistique à :

- La préparation des salles et du matériel
- L'installation du matériel multimédia en réponse au besoin signalé à l'avance par l'enseignant (distanciel ou hybride)
- La transmission des documents émanant des départements ou de la direction de l'enseignement : listes d'élèves, fiches de notation par exemple.

Chaque assistant de logistique pédagogique est référent pour un département. Pour le département Langues et Cultures (DLC), c'est la localisation de votre salle de cours qui détermine l'affectation de l'assistant(e) en charge.



## CONTACTS

### Responsable de la gestion, de la coordination des moyens pédagogiques et des vacances.

#### Frédéric Libert

Référent pour GI, IMI et VET, Mastère Spécialisé® SMOB, STFU, PFAP, MEP, IPF et Masters TET, TRADD, AMUR, département des langues (DLC)

Mail : [frederic.libert@enpc.fr](mailto:frederic.libert@enpc.fr) Bureau : V 228

Poste : 01 64 15 35 12

### Assistants Logistiques et Pédagogiques

#### Anne Ferri

Référente pour les cours et les examens de 1<sup>re</sup> année, l'ouverture sociale de 1<sup>ère</sup> et 2<sup>ème</sup> années, la D School, les congrès, la rentrée 1<sup>ère</sup> année, la remise des diplômes, la Halle Freyssinet, la Semaine Design, le Makerspace,, référente DER/Navier

Mail : [anne.ferri@enpc.fr](mailto:anne.ferri@enpc.fr) | Bureau : B103 (Coriolis)

Poste : 01 64 15 34 98

#### Matthieu Ouassiero (quitte l'école en juillet 2026)

Référent pour GCC, formations de Mastère Spécialisé® GCE et GCGOE, BIM, IBD, MS ROE, Focus Métiers.

Mail : [matthieu.ouassiero@enpc.fr](mailto:matthieu.ouassiero@enpc.fr) | Bureau : B101

Poste : 01 64 15 34 88

#### Wilfried Lefrançois

Référent pour GMM, SEGF SHS, MAMMS, DMS, SMCD, PER

Mail : [wilfried.lefrancois@enpc.fr](mailto:wilfried.lefrancois@enpc.fr) | Bureau : B126

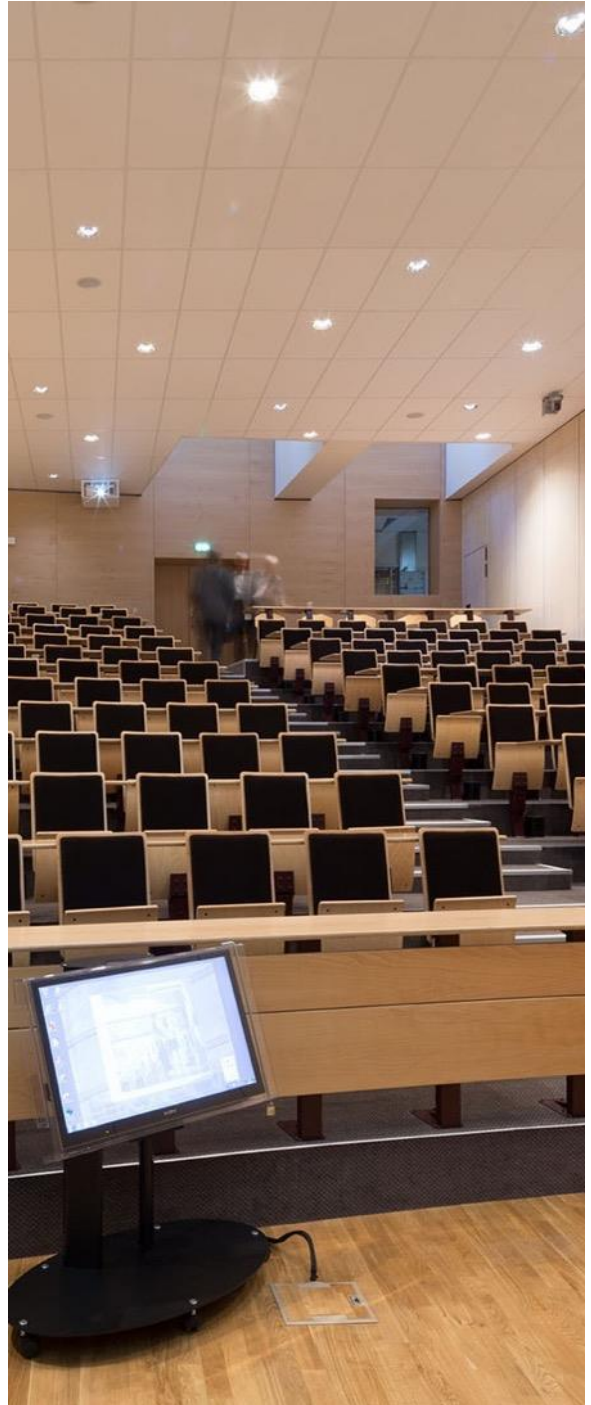
Poste : 01 64 15 39 87

### Pour une assistance d'urgence :

Bâtiment Carnot : 06 82 59 33 87

Bâtiment Coriolis : 06.76.12.10.80

Ces numéros ne doivent être appelés que si vous ne pouvez pas faire part de vos problèmes, sur le moment, à un assistant visible et disponible à proximité de votre salle de cours.



## LA SOURCE, BIBLIOTHÈQUE DE L'ÉCOLE

La Source est la bibliothèque de l'École Nationale des Ponts et Chaussées. C'est à la fois un lieu d'information, d'étude et de convivialité et de conservation du patrimoine de l'école. Elle propose un fonds documentaire papier et électronique dans toutes les disciplines enseignées à l'École.



## RESSOURCES DISPONIBLES

- Emprunt jusqu'à 10 documents pendant 30 jours, y compris avec des prêts entre bibliothèques.
- Accès à de nombreuses bases de données scientifiques en ligne (Science Direct, Wiley, SAGE, JSTOR, Cairn, Web of Science, MathSciNet, ...), presse nationale et internationale et portail ebook, AFNOR,...
- Espaces-projets pour faire travailler les élèves en groupe

## LES DOCUMENTALISTES À VOTRE ÉCOUTE

En plus du responsable de département, vous disposez d'une interlocutrice dédiée selon la thématique de votre enseignement.

La documentaliste vous présentera les ressources de la bibliothèque, vous assurera de la disponibilité des ouvrages utilisés dans le cours et commandera en nombre les manuels de votre enseignement (s'il y a lieu) avec l'accord du responsable du département.

### Dates

Les références bibliographiques nécessaires aux élèves pour votre cours doivent idéalement parvenir en juin pour les cours du 1er semestre académique et avant fin octobre pour les cours du 2ème semestre académique.

### Formations documentaires

Selon les besoins, la documentaliste peut intervenir au cours d'une séance pédagogique (état de l'art, bibliographie...).



## CONTACTS

Contact : [bibliotheque@enpc.fr](mailto:bibliotheque@enpc.fr)

### Cursus ingénieur

#### Florence Rieu

Mail : [florence.rieu@enpc.fr](mailto:florence.rieu@enpc.fr) | Bureau : V 110

Poste : 01 64 15 34 11

Première année (1A), Ingénierie Mathématique et Informatique (IMI), Sciences Économiques Gestion Finance (SEGF), Langues et Cultures (DLC)

#### Marie-Laure Paré

Mail : [marie-laure.pare@enpc.fr](mailto:marie-laure.pare@enpc.fr) | Bureau : V 101

Poste : 01 64 15 34 14

Génie Civil et Construction (GCC), Génie Mécanique et Matériaux (GMM), MS GCE et MS GCGOE

#### Johanna Descher

Mail : [johanna.descher@enpc.fr](mailto:johanna.descher@enpc.fr) | Bureau : V 101

Poste : 01 64 15 33 55

Génie Industriel (GI), D School, Ville Environnement Transports (VET), Sciences Humaines et Sociales (SHS)

### Masters

#### Delphine Du Pasquier

Mail : [delphine.du-pasquier@enpc.fr](mailto:delphine.du-pasquier@enpc.fr) | Bureau : V 107

Poste : 01 64 15 34 68

### Mastère Spécialisé®

#### Florence Rieu

Mail : [florence.rieu@enpc.fr](mailto:florence.rieu@enpc.fr) | Bureau : V 110

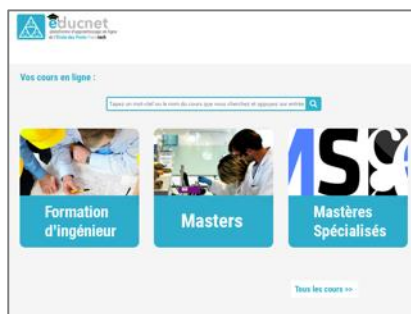
Poste : 01 64 15 34 11



## LIENS UTILES

- Portail documentaire : <https://bibliotheque.enpc.fr>
- Réservation des espaces-projets pour le travail en groupe des élèves : <https://affluences.com/espaces-projets>
- Les plateformes de livres électroniques : [https://bibliotheque.enpc.fr/ex-tphp/aide-a-la-recherche/e\\_books](https://bibliotheque.enpc.fr/ex-tphp/aide-a-la-recherche/e_books)
- L'archivage des sources de l'enseignement de l'École depuis 1747 : <https://heritage.ecoledesponts.fr/enpc/>
- Les tutoriels sur la recherche d'informations: [educnet.enpc.fr/course/index.php?categoryid=148](https://educnet.enpc.fr/course/index.php?categoryid=148)

## EDUCNET



Educnet est la plateforme pédagogique de l'École des Ponts. Vous pouvez y créer un espace en ligne pour :

- déposer vos supports de cours,
- recueillir les devoirs des élèves,
- proposer des tests et quiz en ligne...

La plateforme est très utilisée par les élèves et constitue un complément efficace à vos séances en présentiel.

Rendez-vous sur :  
<https://educnet.enpc.fr>

### LIEN UTILE

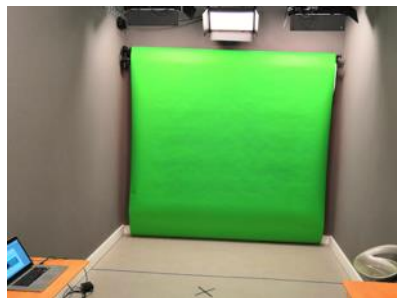
Guide Educnet pas à pas :  
<https://pedagotheque.enpc.fr/2020/04/13/guide-educnet/>

## LES STUDIOS AUDIOVISUELS

Vous souhaitez réaliser des capsules en vidéo dans vos cours ou proposer à vos élèves d'en faire ? L'École propose deux studios pour vos projets audiovisuels :

**Le studio professionnel** : pour les vidéos de haute qualité avec post-production (incrustation fond vert,...)

**Le studio en libre-service** : venez avec votre support de présentation et réaliser vos capsules en autonomie.



## CONTACTS

### Responsable studio

**Fabrice TUAL**

Mail : [fabrice.tual@enpc.fr](mailto:fabrice.tual@enpc.fr) | Bureau : V 237  
Poste : 01 64 15 39 89

### Technicien audiovisuel

**Morgane Lortie**

Mail : [morgane.lortie@enpc.fr](mailto:morgane.lortie@enpc.fr) | Bureau : V 201  
Poste : 01 64 15 36 54

### LIENS UTILES

- Formulaire de demande de captation : <https://lstu.fr/formulaire-demande-captation-enpc>
- Planning de disponibilités du studio en libre-service : <http://www.monplanning.com/planning-4820.html>
- S'inscrire pour utiliser le studio en libre-service : [fabrice.tual@enpc.fr](mailto:fabrice.tual@enpc.fr)

## LA PÉDAGOTHÈQUE



La pédagogthèque est un blog d'information dédié aux enseignants de l'École des Ponts. Vous y trouverez :

- La veille pédagogique du S2IP (articles, retours d'expériences,...);
- Des tutoriels pour maîtriser les outils numériques pédagogiques;
- L'agenda des rencontres et des ateliers en pédagogie.

Rendez-vous sur :  
<https://pedagotheque.enpc.fr>

## LES OUTILS NUMÉRIQUES PÉDAGOGIQUES

Avec votre compte informatique de l'École des Ponts, vous avez accès à des outils numériques pour enrichir vos pratiques :

**wooclap**

Des sondages en ligne et dynamiser votre présentiel

Rendez-vous sur :  
[Tutoriels Wooclap](#)



TEAMS pour organiser vos cours à distance

Rendez-vous sur :  
[Tutoriel Teams](#)

Pour plus d'informations : [s2ip@liste.enpc.fr](mailto:s2ip@liste.enpc.fr)

Crédits photos – photothèque de l'ENPC :

© Yann Piriou

© David Delaporte

© Michel Freudiget